

33 stationnements 2 roues motorisées qui se répartissent comme suit :

- 7 arceaux de petite taille pour 2RM au 35 de la rue du Commerce ;
- 5 arceaux rue Letellier (à l'angle de la rue du Commerce) ;
- 5 arceaux rue Fondary (à l'angle des rues Frémicourt et du Commerce) ;
- 7 arceaux au 120 rue du Théâtre, à l'angle de la rue du Commerce ;
- 5 arceaux dans la rue Gramme, à l'angle de la rue du Commerce ;
- 4 arceaux au 78 rue du Commerce.

Dans les rues adjacentes, mais à une certaine distance de la rue du Commerce, de sorte qu'ils ne sont pas très visibles, on trouve aussi quelques équipements :

- dans la rue Gramme, vers le milieu de cette rue, face à l'entrée de la cité Thuré, un parking deux-roues composé de 5 accroche-deux-roues de type Saint Germain ;
- au 8 de la rue Lakanal, on a 3 arceaux pour vélos et 4 autres pour 2RM ;
- et pour finir comme nous avons commencé, sur la place Etienne Pernet sur laquelle débouche la rue du Commerce, il n'y a que 6 arceaux pour les vélos au n°3, mais 9 arceaux 2RM devant les n°2 et 4.

Quelques photos illustrant la débrouille des cyclistes rue du Commerce :



Fixé à une jardinière



Attaché à un arceau 2RM



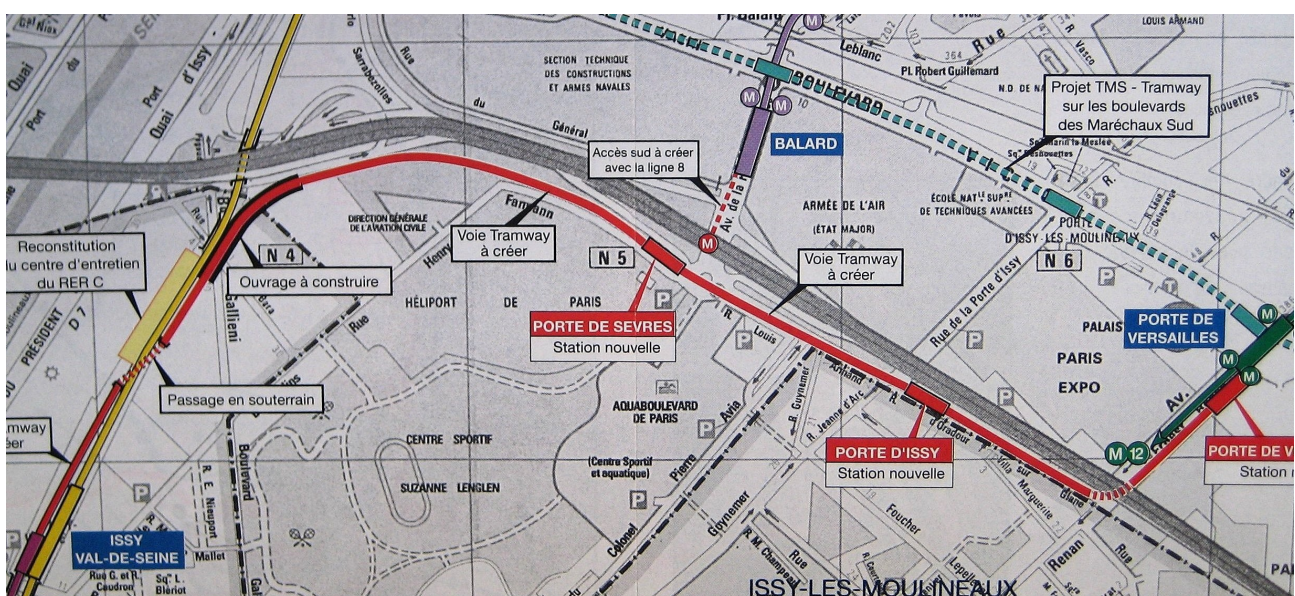
Posé sur un Vélib'

En conclusion, les stationnements vélo sont en nombre très insuffisant tant dans la rue du Commerce que dans les rues adjacentes. Les 2RM sont bien mieux lotis, d'autant plus que les motos n'ont pas besoin d'un support ou même d'être accrochées, ce qui évidemment n'est pas le cas des bicyclettes.

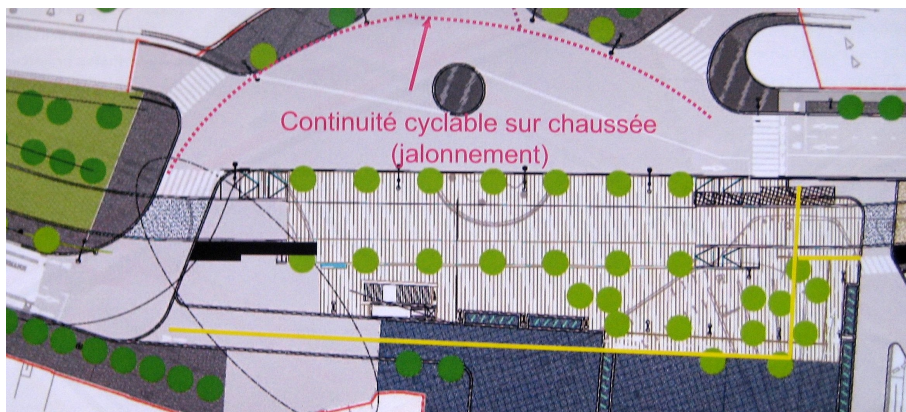
Vélo 15et7 va donc signaler ce fait aux techniciens de la voirie, et leur demander de multiplier les accroche-vélos pour cyclistes, et dans un premier temps de compenser rapidement la perte des stationnements vélo au profit de Vélib'. Vélo 15et7 se réjouit de voir la rue très vivante qu'est la rue du Commerce munie de 87 bornes de Vélib'. Mais ceci ne doit pas se faire au dépend des autres cyclistes.

Nathalie Privat

Le prolongement du T2 et le mécontentement des cyclistes



Le T2, reliant actuellement la Défense à Issy-les-Moulineaux, va être prolongé jusqu'à la porte de Versailles, mettant le sud du 15^{ème} à moins d'une demie heure du centre d'affaires parisien. (voir carte p. 3) A partir de la station Issy Val-de-Seine, le tram rejoindra la rue Henry Farman, la place de la Porte de Sèvres (devant l'Aquaboulevard), longera l'arrière du parc des expositions pour remonter la rue Ernest Renan jusqu'à la porte de Versailles.



Un des points noirs dénoncés par les associations cyclistes, la traversée de la place de la porte de Sèvres, direction ouest-est, se fait sur le terre-plein devant l'Aquaboulevard (ligne jaune sur carte ci-contre). La piste longera donc l'entrée du centre de loisirs, avec les conflits que l'on imagine entre cyclistes et piétons, puisque la piste sera située entre l'entrée du bâtiment et la sortie de métro. Il suffira ensuite au cycliste de tourner deux fois à angles droits pour rejoindre la rue Louis Armand. Ce tracé nous semble véritablement un des points les plus absurdes du projet.

Appel à manifester Vélo / tram : pourquoi persister dans l'erreur ?

Alors que le Maire de Paris a publiquement reconnu que les défauts des aménagements cyclables autour du tram T3, la Ville de Paris refait les mêmes erreurs autour du T2. Le samedi 5 avril, les associations cyclistes parisiennes manifesteront pour dénoncer cette situation et pour exiger que leurs voix et leurs propositions soient enfin prises en compte.

Au niveau de l'Aquaboulevard et du Parc des Expositions, des aménagements cyclables sont prévus autour de l'extension du tram T2. Dès les premiers projets présentés il y a deux ans, les associations vélo ont alerté la Mairie de Paris sur la très mauvaise qualité des solutions proposées : piste sur trottoir étroit, interruption du cheminement, détours illogiques, etc.. Aucune des suggestions pratiques proposées par les associations n'a été prise en compte. Comme trop souvent, la Ville s'est moquée dans ce dossier de l'avis des cyclistes et ne s'est pas donnée réellement les moyens de développer les modes de transports les moins polluants.

Nous revendiquons que lors du mandat municipal qui s'annonce, le cycliste soit considéré, dès la conception, non pas comme une variable d'ajustement, mais bien comme un usager à part entière qu'il faut privilégier aux modes motorisés.

Manifestation cycliste à l'appel de Vélorution, Vélo 15et7, MDB, Vélocité, Réseau Vert.

Rendez-vous samedi 5 avril 2007, 14h, place du Châtelet, Paris 1er



Brèves

Les transports londoniens ont produit des vidéos afin d'encourager les automobilistes à faire attention aux vélos et aux 2RM. Des campagnes (en anglais) très intéressantes, loin de la culpabilisation des victimes comme on peut le voir parfois en France :
 Pour les vélos : <http://www.dothetest.co.uk/>
 Pour les 2RM et vélos : <http://www.tfl.gov.uk/tfl/corporate/media/news/centre/motorcyclists.shtml>

Une nouvelle boutique de Vélo a ouvert dans le 15^{ème} :
 URBAN CYCLES 15, 230 rue Lecourbe 75015 PARIS
 tél. 01 48 28 66 53, email urbancycles@orange.fr
 ouverture du mardi au samedi de 9h30 à 13h et de 15h à 19h.

Une petite **expo de photos** prises lors de 40 ans de voyages en Asie du 7 au 26 avril.
 LA BICYCLETTE Café, 5 rue de Chaumont, M° Jaurès. Du lundi au samedi de 10h à minuit, et le dimanche de 13h à minuit.